



إتحاد الغرف التجارية الصناعية الزراعية الفلسطينية



وزارة الاقتصاد الوطني

# الدليل الإرشادي لفوائد وميزات تسجيل وترخيص المشاريع الصغيرة والمتوسطة (الأفراد والشركات)

## الدليل الإرشادي لفوائد وميزات تسجيل وترخيص المشاريع الصغيرة والمتوسطة (الأفراد والشركات)

تم إعداد هذا الدليل بالتعاون بين وزارة الاقتصاد الوطني  
واتحاد الغرف التجارية الصناعية الزراعية الفلسطينية،  
وبدعم من برنامج تطوير الأسواق الفلسطيني (PMDP).

هذا الدليل أعد لاستخدام أصحاب المشاريع الصغيرة  
والمتوسطة غير المسجلة و/أو المرخصة رسمياً

تنفيذ شركة حلول وتصميم شركة Turbo.

## قائمة المحتويات

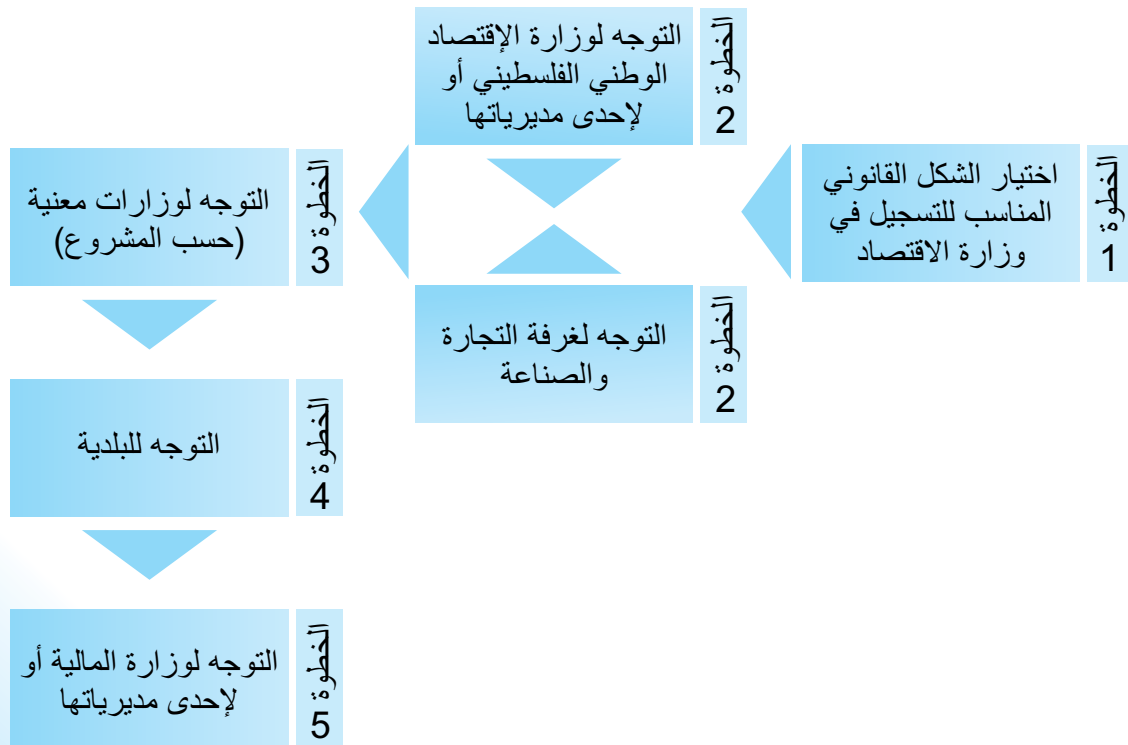
24.	تسجيل العلامة التجارية
25.	تسجيل الرسم الصناعي
25.	تسجيل براءة الاختراع
26.	مميزات وفوائد التسجيل في وزارة الإقتصاد
27.	رخصة الحرف والصناعات من البلديات
29.	تراخيص اخرى
29.	تراخيص وزارة الصحة
30.	تراخيص وزارة الزراعة
30.	تراخيص وزارة السياحة والآثار
30.	للحصول على تراخيص من وزارات اخرى
31.	التسجيل في وزارة المالية
32.	فتح ملف مشتغل مرخص
33.	الحقوق التي يضمنها المسجل
34.	الواجبات المترتبة على المسجل
34.	رخصة المهن
36.	مميزات وفوائد التسجيل في وزارة الإقتصاد الوطني المقدمة من المؤسسات المصرفية (البنوك)
38.	مميزات وفوائد التسجيل بال ترديد - مركز التجارة الفلسطيني
39.	مميزات وفوائد التسجيل في وزارة الإقتصاد الوطني المقدمة من هيئة تشجيع الاستثمار الفلسطيني
41.	نصائح عامة
42.	للمزيد من الاستفسارات

2.	قائمة المحتويات
4.	أهم فوائد وميزات التسجيل والترخيص
5.	المؤسسات المسؤولة عن تسجيل الأعمال
6.	ما هو الشكل القانوني المناسب لعملك
8.	التسجيل في الغرف التجارية الصناعية الزراعية الفلسطينية
11.	المميزات التي تقدمها الغرف للمسجلين فيها
13.	التسجيل في وزارة الإقتصاد الوطني
14.	تسجيل شهادة التاجر
15.	تسجيل الشركة العادية العامة
16.	تسجيل الشركة العادية المحدودة
17.	تسجيل الشركة المساهمة الخصوصية
18.	تسجيل الشركة المدنية
19.	الطلبات المستخدمة في التسجيل
20.	الخدمات المقدمة في وزارة الإقتصاد الوطني للشركات المسجلة
20.	تسجيل اسم تجاري
21.	خدمات الترخيص الصناعية
21.	رخصة إقامة منشأة صناعية
22.	رخصة تشغيل منشأة صناعية
23.	خدمات الإستيراد والتصدير
23.	للحصول على رقم التعامل بالتجارة الخارجية
24.	خدمات الملكية الفكرية



## المؤسسات المسؤولة عن تسجيل الأعمال

- الغرف التجارية الصناعية: وفقاً للقانون والنظام هي المؤسسات الممثلة للقطاع الخاص في كافة المحافظات وتقديم الخدمات وإصدار مختلف الشهادات والوثائق.
  - وزارة الاقتصاد الوطني باعتبارها الوزارة المرجع لتسجيل مختلف الأنشطة الاقتصادية.
  - البلديات والمجالس القروية (الهيئات المحلية).
  - وزارة المالية: لغايات إصدار الفواتير الضريبية (ضريبة القيمة المضافة) والبيانات الجمركية الخاصة بعمليات الاستيراد والتصدير.
  - مؤسسات أخرى (حسب طبيعة العمل والحاجة للتسجيل للاستفادة من خدمات تلك المؤسسات).
- الخطوات التي يجب القيام بها للتسجيل الرسمي (بشكل جزئي أو كامل مع جميع الجهات المعنية):



## أهم فوائد وميزات التسجيل والترخيص

- ❖ إضفاء الصفة القانونية والرسمية على المنشأة/المشروع وحماية حقوق المالكين وتوثيق حقوق وواجبات الشركاء.
- ❖ حماية الاسم التجاري، العلامات التجارية وبراءات الاختراع، الملكية الفكرية وغيرها.
- ❖ الحصول على جميع المزايا والخدمات المقدمة من الجهات الرسمية (مثل: الغرف التجارية، والوزارات والمؤسسات الحكومية والسلطات المحلية) والجهات الخاصة (مثل، الجمعيات، المؤسسات المصرفية وغيرها).
- ❖ تحسين إمكانية الترويج للمنتج و/أو الخدمة بشكل أوسع وقانوني، والحفاظ على جودة المنتج (حسب المواصفات الفلسطينية).
- ❖ تحسين إمكانية تطوير المشروع التجاري وإمكانية التعامل التجاري والتشبيك مع المؤسسات الرسمية (مثل: المشاركة في التقدم لعطاءات عامة) ومع الشركات الكبرى والأجنبية.
- ❖ زيادة فرص الحصول على الاستثمار والمنح والدعم من الجهات المختلفة (الربحية وغير الربحية).
- ❖ إمكانية تصدير المنتج المصنوع و/أو الخدمة المقدمة، والقدرة على الاستيراد المباشر.
- ❖ الحصول على مزايا متعددة ومنها الإعفاءات الضريبية الخاصة بالاستثمار وفقاً لقانون تشجيع الاستثمار.
- ❖ لزيادة فرص التسويق والتوسع في الأسواق المحلية والخارجية.

للمزيد من التفاصيل عن الميزات والفوائد، راجع الصفحات (11-12، 26، 36-39)

الاشكال القانونية الأكثر استخداماً:

<p>شهادة تسجيل التاجر هي من أبسط الأشكال القانونية التجارية التي تسمح لشخص واحد فقط بالتسجيل وممارسة أعماله التجارية لوحده دون أي شريك وفقاً للقانون وبحرية تامة. عند تسجيل التاجر وحصوله على شهادة التسجيل لا تنفصل شخصيتها الاعتبارية وذمتها المالية عن مالكها وهذا يعود لكونه المالك الوحيد.</p>	<p><b>شهادة تسجيل تاجر*</b></p>
<p>الشركة العادية العامة هي عبارة عن ارتباط بين 2 إلى 20 شخص لتعاطي أي عمل بالتشارك بقصد اقتسام كل ما ينتج عن الشركة من ربح أو خسارة، ويكون جميع شركائها مسؤولين بصفة شخصية وبالتضامن والتكافل عن ديون الشركة وجميع عقودها والتزاماتها بغض النظر عن رأس المال. ينصح بهذا الشكل القانوني للشركات العائلية لا يسمح للقاصرين الدخول في هذه الشراكة، وفي حال توفي أحد الشركاء وكان الوريث قاصراً فيتم تغيير الشكل القانوني للشركة لشركة عادية محدودة بشكل إجباري.</p>	<p><b>الشركة العادية العامة*</b></p>
<p>الشركة العادية المحدودة هي عبارة عن ارتباط بين 2 إلى 20 شخص لتعاطي أي عمل بالتشارك بقصد اقتسام كل ما ينتج عن الشركة من ربح أو خسارة. ويشمل هذا الشكل القانوني نوعين من الشركاء: الأول، شريك عام أو شركاء مسؤولون بصفة شخصية بالتكافل والتضامن عن ديون الشركة وجميع عقودها والتزاماتها. والثاني: شريك أو أكثر محدودو المسؤولية، كل منهم مسؤول برأسماله الذي دفعه في الشركة.</p>	<p><b>الشركة العادية المحدودة*</b></p>
<p>شركة المساهمة الخصوصية هي شركة ينقسم رأسمالها إلى أسهم لا تطرح للاكتتاب العام وتكون مسؤولية المساهمين بها محدودة بمقدار مساهمة كل منهم برأسمال الشركة.</p>	<p><b>شركة المساهمة الخصوصية*</b></p>
<p>تتخذ الشركة المدنية شكل الشركة العادية العامة وتكون غايتها ممارسة الأعمال المدنية ومزاولة المهن الحرة. وتنشأ بين أشخاص من ذوي الاختصاص المهني المتكامل أو المتمثل. ويقتصر عملها على ممارسة الأعمال والأنشطة المتعلقة والمرتبطة بتلك المهن.</p>	<p><b>الشركة المدنية*</b></p>

## ما هو الشكل القانوني المناسب لعملك

استعن بالنموذج التالي لاختيار الشكل القانوني المناسب لمشروعك:

\*\*الشخصية الاعتبارية هي الصفة الشخصية الممنوحة للمؤسسة أو للشركة

<p><b>تسجيل شركة عادية عامة</b></p> <ul style="list-style-type: none"> <li>• في حال وجود شراكة بين 2 إلى 20 شخص</li> <li>• يتم اقتسام كل ما ينتج عن الشركة من ربح أو خسارة</li> <li>• ويكون جميع الشركاء مسؤولين بصفة شخصية وبالتضامن والتكافل</li> </ul>	<p><b>تسجيل شهادة تاجر</b></p> <ul style="list-style-type: none"> <li>• في حال كان المشروع بسيط</li> <li>• وأنت الشخص الوحيد المسؤول عن المشروع</li> <li>• لا تنفصل شخصية المشروع الاعتبارية وذمته المالية عن مالكها وهذا يعود لكونه المالك الوحيد</li> </ul>
<p><b>تسجيل شركة مساهمة خصوصية</b></p> <ul style="list-style-type: none"> <li>• شركة المساهمة الخصوصية هي شركة ينقسم رأسمالها إلى أسهم</li> <li>• تكون مسؤولية المساهمين بها محدودة بمقدار حصة كل منهم برأسمال الشركة</li> </ul>	<p><b>تسجيل شركة عادية محدودة</b></p> <ul style="list-style-type: none"> <li>• في حال وجود بين 2 إلى 20 شخص</li> <li>• يتم اقتسام كل ما ينتج عن الشركة من ربح أو خسارة</li> <li>• يشمل هذا الشكل القانوني نوعين من الشركاء: الأول، شريك عام أو أكثر مسؤولون بصفة شخصية بالتكافل والتضامن عن ديون الشركة وجميع عقودها والتزاماتها. الثاني، شريك أو أكثر محدودو المسؤولية، كل منهم مسؤول برأسماله الذي دفعه في الشركة</li> </ul>
<p><b>تسجيل شركة مدنية</b></p> <ul style="list-style-type: none"> <li>• تتخذ الشركة المدنية شكل الشركة العادية العامة وتكون غايتها ممارسة الأعمال المدنية ومزاولة المهن الحرة.</li> <li>• تنشأ بين أشخاص من ذوي الاختصاص المهني المتكامل أو المتمثل</li> <li>• يقتصر عملها على ممارسة الأعمال والأنشطة المتعلقة والمرتبطة بتلك المهن دون أن تهدف لممارسة العمل التجاري</li> </ul>	

**الغرفة التجارية الصناعية:** هي عبارة عن إطار تنظيمي ومؤسسة وطنية تمثل القطاع الخاص في المحافظة، ينضم لعضويتها كافة العاملين في مجال الصناعة والتجارة والخدمات والحرف والمقاولات، سواء كانوا شركات أو أفراد، ويمارسون أعمالهم في النطاق الجغرافي لمنطقة نفوذ الغرفة.

يعتبر الانتساب لعضوية الغرفة التجارية الصناعية إلزامياً (حسب نص المادة رقم ٩ في القانون الصادر سنة 2011 بشأن الغرف التجارية الصناعية)، فعلى كل شخص يمارس نشاطاً تجارياً أو صناعياً وله مركز رئيسي أو فرعي أو وكالة في منطقة اختصاص الغرفة الانتساب للغرفة وتسديد الرسوم والاشتراكات المطلوبة منه.

**يشترط للانتساب لعضوية الغرفة:**

- ❖ **فرد:** يجب أن يكن الشخص فلسطيني الهوية وأن يكون مسجلاً في السجل التجاري
- ❖ **شركة:** يجب أن تكون مسجلة لدى مراقب الشركات في وزارة الاقتصاد الوطني

تصنيف الدرجات ورسم الانتساب والاشتراك كالتالي:

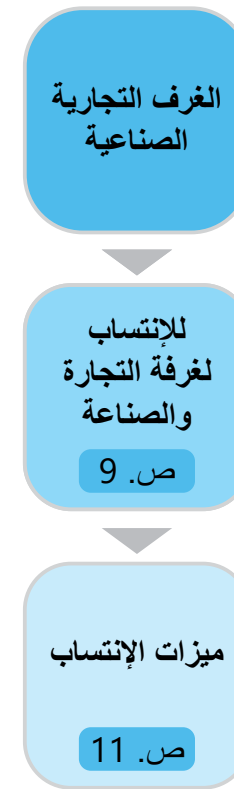
جدول 1-درجات الانتساب

الدرجة	رأس المال	رسم الانتساب (دينار)	رسم الاشتراك (السنوي (دينار)
الخاصة	مليون دينار فأكثر	300	300
الممتازة	من 250 الف الى أقل من مليون دينار	150	150
الأولى	من 100 الف دينار الى اقل من 250 الف دينار	100	100
الثانية	من 40 الف دينار الى اقل من 100 الف دينار	80	80
الثالثة	من 5 آلاف دينار الى اقل من 40 ألف دينار	60	60
الرابعة	المنشآت الصغيرة ومتناهية الصغر التي يقل رأسمالها عن 5 آلاف دينار	20	20

تستوفي الغرف رسم الانتساب لمرة واحدة فقط عند الانتساب للغرفة، وتستوفي رسم الاشتراك سنوياً عن كل شخص/شركة تمارس نشاطاً تجارياً أو صناعياً.

## التسجيل في الغرف التجارية الصناعية الزراعية الفلسطينية

يتم التسجيل في الغرفة التجارية الصناعية في المحافظة/ المنطقة التي تتبع لها المنشأة



## الخدمات والميزات التي تقدمها الغرف للأعضاء المسجلين لديها:

1. تمثيل مصالح القطاع الخاص والدفاع عنها من خلال تبني قضاياهم امام الجهات الرسمية وغير الرسمية المختلفة.
2. المساهمة في صياغة القوانين والتشريعات ورسم السياسات بما يحقق مصالح أعضاء الهيئة العامة.
3. تنمية وتطوير مهارات أعضاء الغرفة من خلال تنظيم البرامج والدورات التدريبية المتخصصة مثل: التسويق والإدارة والجودة والإدارة المالية والتصدير وغيرها.
4. تقديم خدمات استشارية في المجالات الإدارية المختلفة (الإنتاج، والاستيراد والتصدير وغيرها) بالإضافة الى الخدمات القانونية.
5. تعزيز قدرات أعضائها وتمكينهم من مواكبة التطورات الاقتصادية المعاصرة.
6. توفير المعلومات عن الأسواق المحلية والخارجية.
7. إصدار وتوقيع وختم شهادة المنشأ الخاصة بالتصدير.
8. إصدار الشهادات والوثائق الرسمية والتوصيات الخاصة بأعضاء الهيئة العامة: سواء لغاية إثبات المهنة أو للسفارات والقنصليات والمصادقة على المعاملات والكفالات المالية وغيرها.
9. القيام بالمسوح والدراسات الاقتصادية وإعداد التقارير حول الحالة الاقتصادية في المحافظة عند الحاجة.
10. التنظيم والمشاركة في المعارض الداخلية والخارجية والتي تساعد في ترويج المنتجات الوطنية على مستوى المحافظة والوطن والخارج.
11. تنظيم اللقاءات الثنائية والفعاليات والبعثات التجارية ما بين اعضاء الهيئة العامة للغرف ونظرائهم من الخارج.
12. الاستفادة من المشاريع التطويرية الممولة من جهات مختلفة حسب القطاعات المستهدفة.
13. القيام بأعمال الوساطة والتحكيم وفض المنازعات التجارية.
14. تسهيل حركة وسفر أعضاء الغرفة ومن ضمنها خدمة التصريح التجاري لعبور أراضي عام 1948.

### خطوات التسجيل:

- تقديم طلب الانتساب، وإرفاق الأوراق الرسمية. والتي تشمل:

#### للفرد:

1. شهادة سجل تاجر
2. إحضار عقد الإيجار أو سند الملكية
3. رخصة الحرف والصناعات من البلدية (في بعض الحالات)
4. صورة عن الهوية
5. صورة شخصية

ملاحظة: في بعض الحالات بعض الغرف تطلب من الشخص احضار ترخيص من جهات معينة حسب طبيعة العمل

#### للشركة:

(بعض الغرف تطلب كل أو بعض الوثائق التالية حسب الحاجة للتأكد من قانونية الشركة والشركاء والمفوضين عن الشركة)

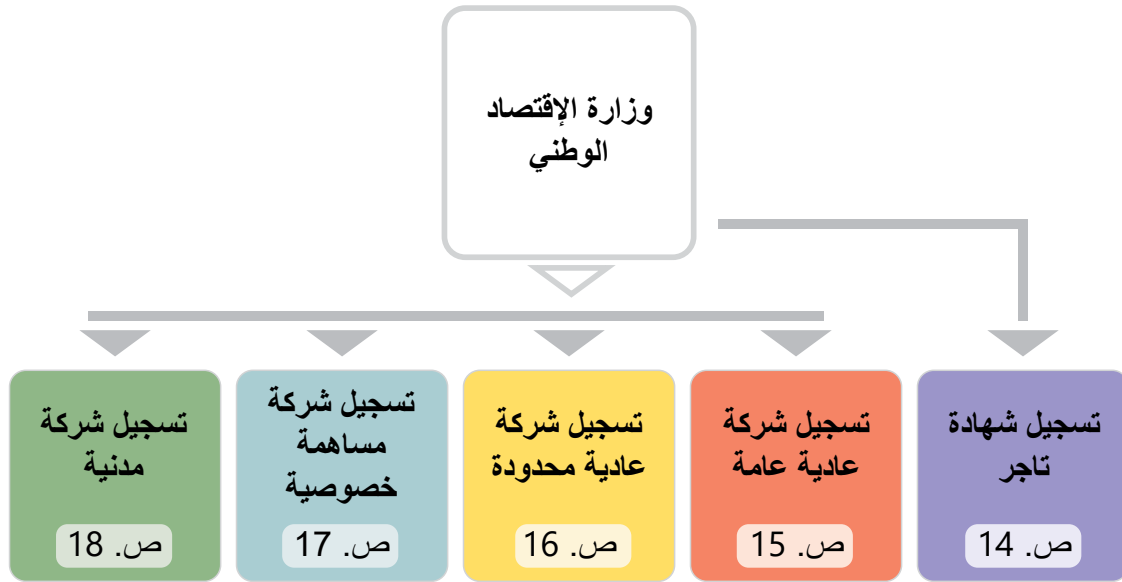
1. صورة عن شهادة مراقب الشركات
2. عقد الإيجار أو سند الملكية
3. رخصة الحرف والصناعات من البلدية (ليست إجبارية ولكن تطلبها بعض الغرف في حالات معينة)
4. السجل الضريبي للشركة (ليس إلزامياً)
5. صورة عن هويات الشركاء (وفي حال تم تفويض أحد يجب إحضار صورة عن هويات المفوضين)
6. صورة شخصية
7. ختم الشركة (إن وجد)

- يتم إعطاء الموافقة الفورية على الانتساب أو يحول الطلب للكشف الميداني (حسب نوع العمل)
- في حال حول الطلب للكشف ممكن أن تستغرق العملية من 2 - 10 أيام. وبعد الكشف تمنح الموافقة او يرفض الطلب
- تمنح شهادة العضوية بعد دفع رسوم الانتساب ورسوم الاشتراك (حسب رأس مال المشروع كما هو مذكور في الجدول رقم 1 اعلاه).

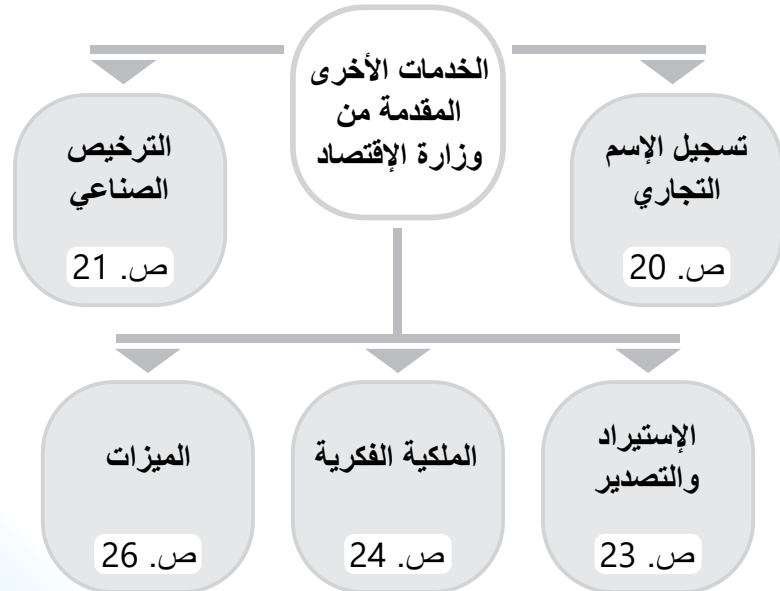
المدة المتوقعة للانتساب: يوم واحد (في حال طلب الكشف، من 2 - 10 أيام)



## التسجيل في وزارة الاقتصاد الوطني



بعد التسجيل وحسب المشروع من الممكن التوجه إلى:



بالإضافة إلى خدمات تقدمها وحدة النوع الاجتماعي التي انشأها اتحاد الغرف التجارية والتي تهدف الى دمج قضايا النوع الاجتماعي في سياسات وبرامج ومشاريع وموازنات الغرف التجارية لتعزيز وتمكين مشاركة وانخراط النساء في القطاع الخاص.

1. تسهيل تسجيل صاحبات الاعمال في الغرف التجارية.
2. تقديم الاستشارات والدراسات لصاحبات الأعمال
3. خدمات تطوير الأعمال وإدارة المشاريع الصغيرة.
4. تسجيل صاحبات الأعمال في كافة المعارض والبازارات التي تنظمها الغرف والمؤسسات الأخرى.
5. تشبيك النساء مع المؤسسات والشركات.
6. الترويج للمنتجات النسائية.
7. تقديم التدريبات لصاحبات الأعمال حسب الاحتياجات.
8. إدماج النوع الاجتماعي في سياسات وخطط عمل الغرف التجارية.





## تسجيل الشركة العادية العامة

يتم التسجيل بوزارة الاقتصاد أو أحد مكاتبها الفرعية في المحافظات (يمكن القيام بهذه الخطوات من خلال محامي أو يمكن للشركاء القيام بهذه الخطوات لوحدهم)

### خطوات التسجيل:

- تقديم طلب تدقيق وحجز اسم للشركة، ويتم تقديم الطلب في وزارة الاقتصاد الوطني/ مركز خدمات الجمهور أو في مكاتب الوزارة الفرعية في المحافظات.
- التوجه لمكتب محامي مزاول لتجهيز عقد التأسيس والنظام الداخلي
- التوجه لوزارة الاقتصاد أو لأحد المكاتب الفرعية، لتقديم وتعبئة الوثائق التالية:

1. يتم تعبئة 3 نسخ من طلب تسجيل شركة عادية عامة
  2. يتم احضار 3 نسخ من عقد التأسيس (موقعة ومختومة من قبل محامي مزاول - كل صفحة موقعة من الشركاء).
  3. يتم احضار صور عن هويات الشركاء
  4. احضار نموذج تدقيق اسم الشركة - (عند تسجيل شركه عاديه عامة يمكن استخدام الاسم الشخصي يتبعه صفة تدل على نشاط الشركة)
  5. وكالة من المحامي عليها طابع نقابي إذا لم يقدم الطلب من قبل المؤسسين
- الحصول على وصل إيداع لدفع رسوم تسجيل الشركة من وزارة الاقتصاد والتوجه لدفعه في بنك فلسطين
  - يتم بعد ذلك توقيع طلب تسجيل الشركة العادية العامة من قبل جميع الشركاء أمام كاتب العدل أو مراقب الشركات
  - يتم استلام شهادة التسجيل

**الرسوم: 493** شيكل رسوم تسجيل شركة عادية عامة، **84** شيكل عن كل توقيع شريك في حال التوقيع أمام مراقب الشركات، **87** شيكل رسوم تدقيق اسم.

**ملاحظة:** هذه الرسوم لا تتضمن الرسوم المدفوعة للمحامي

**المدة المتوقعة لإتمام هذه الخدمة: 1 يوم**

## تسجيل شهادة التاجر

يتم التسجيل في وزارة الاقتصاد الوطني أو إحدى مديرياتها (الموزعة في جميع أنحاء المحافظات)

### خطوات التسجيل:

الوثائق المطلوبة للتسجيل:

1. طلب التسجيل في السجل التجاري (بعد تعبئته والتوقيع عليه)
2. صورة عن هوية الفرد
3. إثبات ملكيه أو عقد إيجار للمكان الذي سيمارس من خلاله العمل التجاري

### ملاحظات:

- أ. وكالة عدلية في حال قُدم الطلب من قبل شخص آخر
  - ب. في حال كان طالب السجل يحمل جواز سفر أجنبي يجب عليه إحضار إذن عمل يصدر من مراقب الشركات.
  - ج. ترخيص من جهة الاختصاص إذا كان هناك جهة اختصاص
- الحصول على وصل التسجيل من دائرة التسجيل ودفعه في بنك فلسطين
  - يتم إصدار الشهادة موقعة من أمين السجل ويختم السجل التجاري

**الرسوم: من 1 - 10** دنائير رسوم تسجيل شهادة تاجر (حسب تصنيف عمل التاجر ورأس المال)

التصنيف	الرسوم (دينار)
الخاص	10
الممتاز	10
الاولى	8
الثانية	6
الثالثة	4
الرابعة	1-2

**المدة المتوقعة لإتمام هذه الخدمة: 1 ساعة**

## تسجيل شركة المساهمة الخصوصية

يتم التسجيل بالتوجه لمكتب محاماة ولوزارة الاقتصاد أو لمكاتب الوزارة الفرعية في المحافظات

### خطوات التسجيل:

- تقديم طلب تدقيق وحجز اسم للشركة، ويتم تقديم الطلب في وزارة الاقتصاد الوطني/ مركز خدمات الجمهور أو في مكاتب الوزارة الفرعية في المحافظات. (يمكن القيام بهذه الخطوة من خلال المحامي أو يمكن للشركاء القيام بهذه الخطوة لوحدهم)
- التوجه لمكتب محامي مزاول لتجهيز عقد التأسيس والنظام الداخلي
- التوجه لوزارة الاقتصاد أو لأحد المكاتب الفرعية، لتقديم وتعبئة الوثائق التالية:

1. يتم تعبئة 3 نسخ من طلب تسجيل شركة مساهمة خصوصية موقع من قبل المؤسسين امام مراقب الشركات أو كاتب عدل
2. يتم احضار 3 نسخ من عقد التأسيس (موقعة ومختومة من قبل محامي مزاول - كل صفحة موقعة من الشركاء).
3. يتم احضار 3 نسخ من النظام الداخلي
4. يتم احضار صور عن هويات الشركاء
5. احضار نموذج تدقيق اسم الشركة
6. وكالة من المحامي عليها طابع نقابي إذا لم يقدم الطلب من قبل المؤسسين

- الحصول على وصل إيداع لدفع رسوم تسجيل الشركة من وزارة الاقتصاد والتوجه لدفعه في بنك فلسطين
- يتم بعد ذلك توقيع طلب تسجيل شركة مساهمة خصوصية من قبل جميع الشركاء أمام كاتب العدل أو مراقب الشركات
- يتم استلام شهادة التسجيل

**الرسوم: 285** شيكل رسوم تسجيل شركة مساهمة الخصوصية، **84** شيكل عن كل توقيع شريك في حال التوقيع أمام مراقب الشركات، **87** شيكل رسوم تدقيق اسم، واحد بالآلف من رأس مال الشركة.

ملاحظة: هذه الرسوم لا تتضمن الرسوم المدفوعة للمحامي

المدة المتوقعة لإتمام هذه الخدمة: 1 يوم

## تسجيل الشركة العادية المحدودة

يتم التسجيل بوزارة الاقتصاد أو أحد مكاتبها الفرعية في المحافظات (يمكن القيام بهذه الخطوات من خلال محامي أو يمكن للشركاء القيام بهذه الخطوات لوحدهم)

### خطوات التسجيل:

- تقديم طلب تدقيق وحجز اسم للشركة، ويتم تقديم الطلب في وزارة الاقتصاد الوطني/ مركز خدمات الجمهور أو في مكاتب الوزارة الفرعية في المحافظات.
- التوجه لمكتب محامي مزاول لتجهيز عقد التأسيس والنظام الداخلي
- التوجه لوزارة الاقتصاد أو لأحد المكاتب الفرعية، لتقديم وتعبئة الوثائق التالية:

1. يتم تعبئة 3 نسخ من طلب تسجيل شركة عادية محدودة
2. يتم احضار 3 نسخ من عقد التأسيس (موقعة ومختومة من قبل محامي مزاول - كل صفحة موقعة من الشركاء).
3. يتم احضار صور عن هويات الشركاء
4. احضار نموذج تدقيق اسم الشركة
5. وكالة من المحامي عليها طابع نقابي إذا لم يقدم الطلب من قبل المؤسسين

- الحصول على وصل إيداع لدفع رسوم تسجيل الشركة من وزارة الاقتصاد والتوجه لدفعه في بنك فلسطين
- يتم بعد ذلك توقيع طلب تسجيل الشركة العادية المحدودة من قبل جميع الشركاء أمام كاتب العدل أو مراقب الشركات.
- يتم استلام شهادة التسجيل.

**الرسوم: 493** شيكل رسوم تسجيل شركة عادية محدودة، **84** شيكل عن كل توقيع شريك في حال التوقيع أمام مراقب الشركات، **87** شيكل رسوم تدقيق اسم، و**2** بالآلف من رأس مال الشركة.

ملاحظة: هذه الرسوم لا تتضمن الرسوم المدفوعة للمحامي

المدة المتوقعة لإتمام هذه الخدمة: 1 يوم

**الرسوم: 493** شيكل رسوم تسجيل شركة عادية عامة، **84** شيكل عن كل توقيع شريك في حال التوقيع أمام مراقب الشركات، **87** شيكل رسوم تدقيق اسم.



هذه الرسوم لا تتضمن الرسوم المدفوعة للمحامي

المدة المتوقعة لإتمام هذه الخدمة: 1 يوم



## الطلبات المستخدمة في التسجيل

يمكن الحصول على جميع طلبات التسجيل من مقر وزارة الاقتصاد الوطني الرئيسي أو إحدى مديرياتها في كافة المحافظات، أو يمكن تحميل الطلبات من خلال موقع الوزارة الإلكتروني المرفق:

<http://www.mne.gov.ps/forms.aspx?lng=2&tabindex=100>



## تسجيل الشركة المدنية

تتخذ الشركة المدنية شكل الشركة العادية العامة، وتُعامل معاملة الشركات العادية من حيث الرسوم وإجراءات التسجيل والتعديلات اللاحقة للتسجيل، يجب على جميع الشركاء في الشركة المدنية أن يقوموا بممارسة نفس المهنة.

يتم التسجيل بالتوجه لمكتب محاماة ولوزارة الاقتصاد أو لمكاتب الوزارة الفرعية في المحافظات (يمكن القيام بهذه الخطوة من خلال المحامي أو يمكن للشركاء القيام بهذه الخطوة لوحدهم)

### خطوات التسجيل:

- تقديم طلب تدقيق وحجز اسم للشركة وإضافة عبارة (شركة مدنية). ويتم تقديم الطلب في وزارة الاقتصاد الوطني/ مركز خدمات الجمهور أو في مكاتب الوزارة الفرعية في المحافظات.
- التوجه لمكتب محامي مزاول لتجهيز عقد التأسيس والنظام الداخلي
- التوجه لوزارة الاقتصاد أو لأحد المكاتب الفرعية. لتقديم وتعبئة الوثائق التالية:
  1. يتم تعبئة 3 نسخ من طلب تسجيل الشركة المدنية.
  2. يتم احضار 3 نسخ من عقد التأسيس مع إضافة نوع الشركة «شركة مدنية» (موقعة ومختومة من قبل محامي مزاول - كل صفحة موقعة من الشركاء).
  3. يتم احضار صور عن هويات الشركاء
  4. احضار نموذج تدقيق اسم الشركة مضافاً إليه عبارة (شركة مدنية)
  5. وكالة من المحامي عليها طابع نقابي إذا لم يقدم الطلب من قبل المؤسسين
  6. عنوان الشركة
  7. رأسمال الشركة
  8. المفوض/ة أو المفوضون بالتوقيع عن الشركة
  9. أية بيانات أو وثائق أخرى يطلبها المراقب أو تتطلبها التشريعات النافذة
- الحصول على وصل إيداع لدفع رسوم تسجيل الشركة من وزارة الاقتصاد والتوجه لدفعه في بنك فلسطين
- يتم بعد ذلك توقيع طلب تسجيل الشركة المدنية من قبل جميع الشركاء أمام كاتب العدل أو مراقب الشركات
- يتم استلام شهادة التسجيل



## خدمات الترخيص الصناعية

هناك العديد من التراخيص الصناعية التي يتم الحصول عليها من وزارة الاقتصاد، فمثلاً يمكن للشخص إصدار تراخيص للصناعات الاستخراجية، مثل رخصة إقامة كسارة أو محجر. ولكن في هذا الدليل سيتم ذكر أهم وأكثر التراخيص الصناعية إصداراً.

### رخصة إقامة منشأة صناعية

يتم الترخيص بالتوجه لأحد مكاتب الوزارة الفرعية في كافة المحافظات حسب موقع المنشأة

#### خطوات إصدار الرخصة:



- تعبئة وتقديم طلب رخصة إقامة منشأة صناعية. مرفقاً بالوثائق التالية:
  1. خريطة المساحة مصدقة من مساح مرخص، اربع نسخ
  2. صورة عن شهادة سجل تاجر للمنشأة الفردية
  3. صورة عن شهادة تسجيل شركة في حال كان المالك شركة
  4. عقد إيجار مصدق من محامي أو إثبات ملكية
  5. دراسة جدوى أولية للمشاريع التي يزيد رأسمالها عن 35,000 دينار أردني (نموذج تعبئة يتم اخذه من الوزارة)
  6. تعهد خطي بعدم تشغيل المنشأة إلا بعد الحصول على رخصة التشغيل
- الحصول على وصل إيداع لدفع رسوم التسجيل والتوجه لدفعه في بنك فلسطين
- بعد استكمال الطلب يقوم موظف الوزارة بإدخال البيانات ومراسلة الجهات ذات العلاقة بالتراخيص الصناعية للحصول على موافقتها (مثلاً: سلطة جودة البيئة، وصحة البيئة، الحكم المحلي، البلدية وغيرهم)
- الحصول على ردود الجهات التي تمت مراسلتها خلال مدة تتراوح من اسبوعين إلى شهر، في حال تمت الموافقة تطبع الرخصة في المكتب الفرعي وتسلم لصاحب الطلب، وفي حال طلب منه أي تعديل يتم إبلاغه بالتعديل المطلوب، وفي حال رفض الطلب يتم تسليمه قرار الرفض مسبقاً.

الرسوم: 100 شيكل للمصنع



المدة المتوقعة لإتمام هذه الخدمة: 21 يوم أو أكثر (بناءً على الردود من الجهات المعنية والمختصة)

## الخدمات المقدمة في وزارة الاقتصاد الوطني للشركات المسجلة

### تسجيل اسم تجاري

ملاحظة: يجب أن يتم تسجيل الإسم التجاري للأفراد و فروع الشركات و الوكالات خلال مدة أسبوعين من تاريخ إفتتاحها (الفروع والوكالات) أو تأسيسها (المحل الجديد) في فروع ومديريات وزارة الإقتصاد الوطني (أو دائرة السجل التجاري في الوزارة).

#### خطوات التسجيل:



- تعبئة طلب تسجيل اسم تجاري والتوقيع عليه
- فحص الاسم في سجل الأسماء التجارية، سجل الشركات، وسجل العلامات التجارية
- تقديم الوثائق المطلوبة، كالتالي:

#### للفرد:



1. سجل التاجر
2. رخصة حرف من البلدية
3. عضوية من الغرفة التجارية
4. رخصة مهن من ضريبة الأملاك

#### للشركة:



1. شهادة تسجيل الشركة
2. رخصة حرف من البلدية
3. عضوية من الغرفة التجارية
4. رخصة مهن من ضريبة الأملاك

- الحصول على وصل إيداع لدفع رسوم التسجيل والتوجه لدفعه في بنك فلسطين

الرسوم: 105 دنانير للاسم باللغة العربية و 170 دينار للاسم بالإنجليزي والعربي



المدة المتوقعة لإتمام هذه الخدمة: 1 ساعة



## خدمات الإستيراد والتصدير

### للحصول على رقم التعامل بالتجارة الخارجية

يتم التسجيل بالتوجه لخدمات الجمهور في أحد مكاتب الوزارة الفرعية في كافة المحافظات.

#### خطوات الحصول على رقم للتعامل بالتجارة الخارجية:

- تعبئة الطلب من قبل الموظف إلكترونياً. ويتم تقديم الوثائق التالية:

#### للفرد:

1. صورة عن شهادة تسجيل التاجر
2. صورة عن هوية الشخص
3. ورقة فتح ملف ضريبي (ملف مشغل مرخص) من وزارة المالية (ص. 31)
4. براءة ذمة من ضريبة القيمة المضافة
5. معلومات شخصية (البريد الإلكتروني، رقم الهاتف، رقم الهاتف النقال، رقم الفاكس)

#### للشركة:

1. صورة عن شهادة تسجيل الشركة سارية المفعول
2. صورة عن طلب تسجيل الشركة
3. صورة عن هويات الشركاء
4. ورقة فتح ملف ضريبي من وزارة المالية (في حال كانت الشركة جديدة)
5. براءة ذمة من ضريبة القيمة المضافة
6. معلومات شخصية (البريد الإلكتروني، رقم الهاتف، رقم الهاتف النقال، رقم الفاكس)

• يتم منح الموافقة على الإستيراد للشخص أو للشركة إلكترونياً

• **تنويه:** عند استلام نموذج الموافقة يجب التأكد من أن الرقم تم وضعه على

المعابر، ومن الممكن ان تستغرق هذه العملية 21 يوم.

• يمكن تتبع الرقم من خلال مخلص جمركي. ولتجنب الجمارك، يجب التأكد من

وجود الرقم على المعابر قبل التصدير والاستيراد

الرسوم: مجاناً

المدة المتوقعة لإتمام هذه الخدمة: 1 ساعة

ملاحظة: يلغى رقم التعامل في حال لم يتم استخدامه خلال سنة كاملة.

## رخصة تشغيل منشأة صناعية

يتم الترخيص بالتوجه لأحد مكاتب الوزارة الفرعية في كافة المحافظات حسب مكان المنشأة

#### خطوات إصدار الرخصة:

- يتم تعبئة طلب إصدار رخصة تشغيل، مرفقاً بالوثائق التالية:

1. رخصة إقامة المنشأة

2. رخصة الإعمار

- الحصول على وصل إيداع لدفع رسوم التسجيل والتوجه لدفعه في بنك فلسطين

• انتظار إجراء زيارة ميدانية للمنشأة من قبل الوزارة

• الحصول على الرخصة في حال كان التقرير بالموافقة، أو تحديد زيارة ثانية

إذا طلب من صاحب المنشأة تحقيق شروط فنية معينة.

الرسوم: 100 شيكل

المدة المتوقعة لإتمام هذه الخدمة: 3 - 5 أيام عمل

ملاحظة: يجب تجديد الرخصة سنوياً

ملاحظة: على المنشأة الصناعية المرخصة بموجب أحكام القانون، تقديم بياناتها لقيدها في السجل الصناعي خلال مدة أقصاها ثلاثون يوماً من تاريخ صدور رخصة التشغيل.

## تسجيل الرسم الصناعي

**تعريف الرسم الصناعي:** تشير عبارة الرسم أو النموذج الصناعي عادةً إلى شكل المنتج العام ووظيفته. فيقال مثلاً عن الكرسي الذي أجيد تصميمه إنه نموذج صناعي جيد إذا ما كان الجلوس فيه مريحاً ومنظره مستحباً. وعندما تعمد الشركة إلى تصميم منتج، فإنها ترسم في الواقع سمته الوظيفية ومعالمه الجمالية مراعية في ذلك مسائل شتى مثل إمكانية تسويق المنتج، والتكاليف المترتبة على تصنيعه، وسهولة نقله وتخزينه وتصليحه وائلافه.

**تسجيل الرسم الصناعي:** يتم التسجيل بالتوجه لوزارة الاقتصاد الوطني أو لإحدى مديرياتها المعتمدة في جميع أنحاء المحافظات

الرسوم: 20 دينار



## تسجيل براءة الاختراع

**تعريف براءة الاختراع:** البراءة هي الشهادة التي تمنحها الإدارة العامة لحقوق الملكية الفكرية في وزارة الاقتصاد الوطني لحماية اختراع يكون جديداً وينطوي على نشاط ابتكاري يكون قابلاً للتطبيق الصناعي. تكفل البراءة لصاحبها الحق الاستثنائي في منع التغيير من صناعة منتج أو استخدام طريقة صنع تتيح إنجاز عمل جديد يستند إلى الاختراع المسجل، أو من عرضه للبيع أو بيعه أو استيراده من دون موافقة مسبقة من مالك البراءة، فالبراءة حق إقليمي يقتصر على الحدود الجغرافية لدولة فلسطين.

**تسجيل براءة الاختراع:** يتم التسجيل بالتوجه لوزارة الاقتصاد الوطني أو لإحدى مديرياتها المعتمدة في جميع أنحاء المحافظات

الرسوم: 135 شيكل و35 شيكل أجور نشر بعد الموافقة



## خدمات الملكية الفكرية

### تسجيل العلامة التجارية

يتم التسجيل بالتوجه لوزارة الاقتصاد الوطني أو لإحدى مديرياتها المعتمدة في جميع أنحاء المحافظات

#### خطوات التسجيل:

- يتم تعبئة نموذج طلب تسجيل العلامة التجارية إما إلكترونياً ومن ثم التوجه للوزارة، أو ورقياً عند موظف الوزارة
- يجب إرفاق الوثائق التالية مع الطلب:
  1. صورة عن هوية الشخص
  2. للأفراد: السجل التجاري
  3. للشركات: شهادة تسجيل الشركة
- بعد استكمال الطلب والمرفات والانتها من إجراء عملية الفحص الفني عن العلامة المطلوب تسجيلها للتأكد من عدم وجود علامة مشابهة، يتم منح طالب التسجيل شهادة قبول مبدئية.
- يتم نشر العلامة التجارية في مجلة الملكية الصناعية لمدة ثلاثة أشهر من تاريخ صدور النشرة من أجل الاعتراض عليها من قبل الجمهور أو من له مصلحة بذلك.
- بعد انقضاء مدة النشر ولم يتم الاعتراض على العلامة يتم إرسال إخطار للمسجل لاستكمال الإجراءات من أجل دفع رسوم التسجيل النهائي لإصدار شهادة التسجيل النهائية.

**ملاحظات:** مدة حماية العلامة التجارية 7 سنوات من تاريخ تقديم الطلب بعد الحصول على شهادة التسجيل النهائي. وتجدد العلامة بعد انتهاء مدة 7 سنوات لمدة 14 سنة أخرى.

**الرسوم:** 80 دينار رسوم الطلب، و20 دينار رسوم النشر في المجلة، و50 دينار رسوم استلام الشهادة النهائية.

60 دينار رسوم تجديد، و20 دينار رسوم نشر.

يمكن طباعة الطلب من الموقع التالي:

[http://trademarks.mne.gov.ps/Page.aspx?page\\_key=key\\_box1&lang=ar](http://trademarks.mne.gov.ps/Page.aspx?page_key=key_box1&lang=ar)





## رخصة الحرف والصناعات من البلديات

بعد التسجيل في وزارة الاقتصاد يتم التوجه الى البلدية أو المجلس المحلي الذي تتبع له المنشأة



مميزات وفوائد التسجيل في وزارة الاقتصاد الوطني:

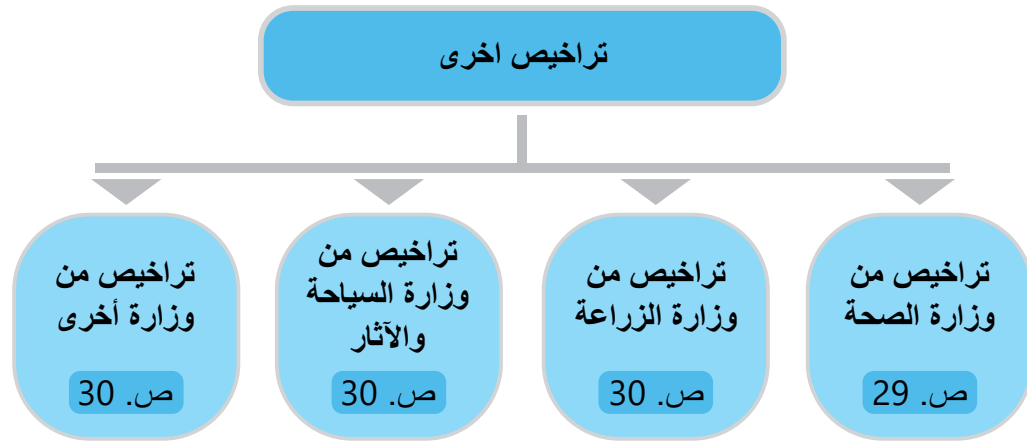
1. إعطاء صفة قانونية للشركة وللتاجر وضمان حقوقهم.
2. قدرة التاجر على الإستيراد والتصدير.
3. ضمان عبور البضاعة على كافة المعابر بدون إشكاليات.
4. الحصول على العلامات التجارية.
5. الحصول على الوكالات التجارية.
6. الحصول على اسم تجاري وحمايته (لتمييز المحل التجاري عن المحلات التجارية الأخرى ومنع أي جهة من استعماله دون أي صلاحية).
7. فتح باب التسجيل في الغرف التجارية التي تمنح الخدمات والميزات العديدة.
8. الاستفادة من التحكيم التجاري حسب قانون التجارة.
9. إمكانية حصول التاجر على تسهيلات من البنوك بضمان الأموال المنقولة وغير المنقولة.
10. المحافظة على حقوق ملكية المنتج، وحماية المنتج من التقليد.
11. يعدّ تسجيل الاسم والعلامة التجارية واجهة للشركات.
12. يمكّن التسجيل الزبائن من تمييز المنتجات أو الخدمات عن المنتجات والخدمات الأخرى، ويدعم التسجيل زيادة ثقة الزبائن في منتجات الشركة والقدرة على الترويج.
13. يساعد التسجيل في ضمان الجودة المرتبطة بالمنتج والشركة.
14. الحصول على تعليمات تخص المنتج والالتزامات التي يجب على المنتج التقيد بها لتفادي عمليات الضبط من دائرة حماية المستهلك.
15. يساهم التسجيل في تنظيم القطاع التجاري والصناعي الفلسطيني.
16. يسمح التسجيل للشركة أو التاجر بالمشاركة في العطاءات.
17. يسمح التسجيل للتاجر أو الشركة بالحصول على دعم مادي وفني.
18. يسمح التسجيل للشركة بتنمية علاقتها الاجتماعية والتجارية.





## تراخيص اخرى

بعد التسجيل في البلدية، يتحتم على بعض المشاريع الحصول على تراخيص معينة من وزارات لها علاقة بالمشروع



قد يتطلب نوع العمل من الشركة أو الفرد الحصول على تراخيص من وزارات معينة، فمثلاً:

### تراخيص وزارة الصحة

يُطلب هذا الترخيص من كوادر المهن الطبية والمهن الطبية المساعدة بالإضافة الى المؤسسات الصحية في القطاع الخاص، ويمنحهم الإذن لمزاولة مهنتهم الطبية وفقاً للقانون.

يتم التسجيل بالتوجه لوزارة الصحة، لوحدة الإجازة والتراخيص أو لإحدى مديريات الوزارة في المحافظات ولمعرفة الرسوم الخاصة بالتراخيص الصحية يمكن زيارة الرابط الأول. وللمزيد من المعلومات حول الخدمات التي تقدمها وزارة الصحة يمكن زيارة الرابط الثاني.

الرابط الأول: <http://palestinecabinet.gov.ps/GovService/ViewService?ID=404>



الرابط الثاني: <http://palestinecabinet.gov.ps/GovService/List?OrgId=31>



**الحصول على رخصة الحرف والصناعات:**  
يتم الحصول على الرخصة بالبلدية التي تتبع لها المنشأة المراد ترخيصها

#### خطوات إصدار الرخصة:

- التوجه للبلدية التي تتبع لها المنشأة المراد ترخيصها
- تقديم طلب رخصة الحرف والصناعات
- دفع رسوم الطلب في صندوق البلدية
- يتم تعبئة واحضار الوثائق التالية:



#### للفرد:

1. صورة عن عقد الإيجار أو عقد الملكية أو عقد ضمان
2. صورة عن الهوية
3. صورة شخصية 2 x 2



#### للشركة:

1. صورة عن عقد الإيجار أو عقد الملكية أو عقد ضمان
2. صورة عن هوية كل شريك
3. صورة شخصية 2 x 2 لكل شريك
4. صورة شخصية 2 x 2 للمفوض عن الشركة حسب شهادة تسجيل مراقب الشركات أو من تفوضه الشركة خطياً
5. عقد التأسيس والنظام الداخلي
6. شهادة تسجيل الشركة امام مراقب الشركات



- عند تسليم الوثائق ينتهي دور المقدم ويعمل موظف البلدية على تعبئة البيانات إلكترونياً وإرسالها للحصول على موافقة من دائرة الهندسة، والكشف الصحي
- يتم فحص هندسة المكان ووضع الصحي والبيئي من قبل موظفي البلدية
- يرسل الموظفين بعد الكشف تقريراً بوضع المكان
- يتم إرسال الطلب للشرطة والدفاع المدني والبيطري (حسب نوع الحرفة)
- بعد الحصول على الموافقات من جميع الجهات، يتم إرسال الطلب الى دائرة الحرف لمنح الموافقة الأخيرة
- الحصول على الترخيص

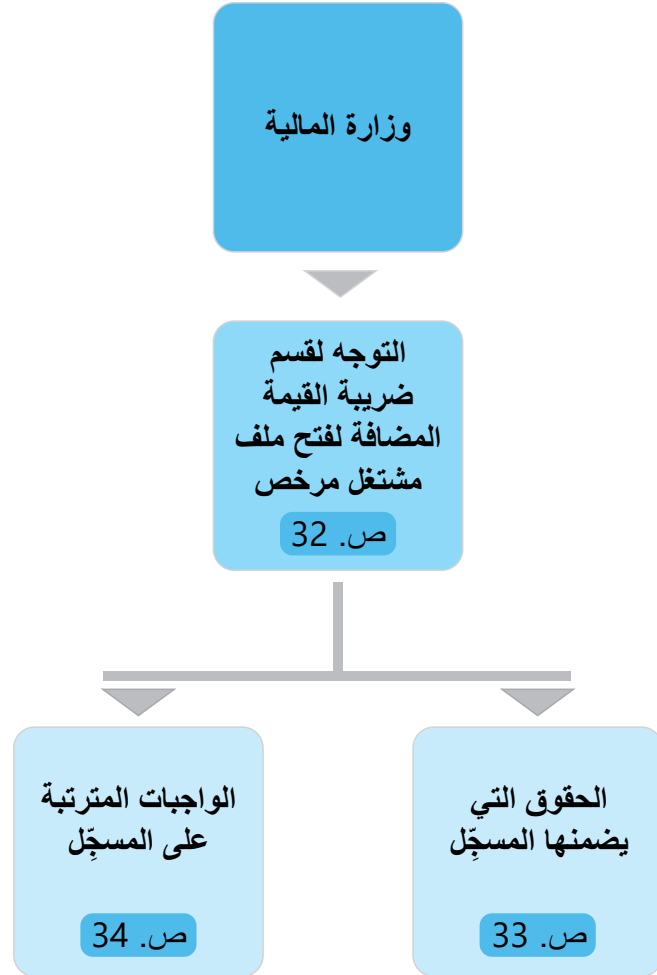
الرسوم: 5 دنانير رسوم الطلب وبين 24 - 144 دينار رسوم الرخصة



المدة المتوقعة للإصدار الرخصة: 3 - 4 أيام، ولكن في حال تم إرسال الطلب للشرطة سيستغرق إصدارها من 7 - 10 أيام



## التسجيل في وزارة المالية



## تراخيص وزارة الزراعة

تُطلب هذه التراخيص من المشاريع التي لها علاقة بالزراعة مثل، المشاريع التي تهدف لإنشاء مزارع أياً كان نوعها (مزارع أغنام، أبقار...) أو عيادات بيطرية أو مشاتل...الخ.

يتم التسجيل بالتوجه لوزارة الزراعة أو لإحدى مديريات الوزارة في المحافظات. ولمعرفة الرسوم الخاصة بالتراخيص الزراعية يمكن زيارة الرابط التالي:

<http://palestinecabinet.gov.ps/GovService/List?OrgId=27>



## تراخيص وزارة السياحة والآثار

تُطلب للمشاريع التي لها علاقة بالقطاع السياحي مثل: المشاريع التي تهدف لبناء فنادق أو مكاتب سياحية أو للعمل كدليل سياحي أو بائع متجول.

يتم التسجيل بالتوجه للوزارة في بيت لحم أو لأحد فروع مكاتب الإدارة العامة لترخيص المهن السياحية في المحافظات. ولمعرفة الرسوم الخاصة بالتراخيص السياحية يمكن زيارة الرابط الأول. وللمزيد من المعلومات حول الخدمات التي تقدمها وزارة السياحة يمكن زيارة الرابط الثاني.

<http://palestinecabinet.gov.ps/GovService/ViewService?ID=149> الرابط الأول:



<http://palestinecabinet.gov.ps/GovService/List?OrgId=28> الرابط الثاني:



## للحصول على تراخيص من وزارات اخرى

للحصول على تراخيص من وزارات اخرى، يمكن زيارة موقع وزارة الاقتصاد التالي:

<http://palestinecabinet.gov.ps/GovService/>



## ملاحظة : إذا كان المكلف شخص أجنبي مطلوب تعيين مندوب عنه يحمل صفة مقيم (كفيل عدلي)

\*يتم دفع ضريبة القيمة المضافة شهرياً، أما ضريبة الدخل فيتم دفعها سنوياً.

\*التسجيل المبكر يعتبر حماية للشخص من المخالفات والغرامات. فالمكلف الغيابي (غير المسجل) يحرم من جميع الميزات ويمنع من تحصيل أموال ضريبة القيمة المضافة، ويتم تغريمه ومخالفته على عدم التسجيل والتأخر في الدفع.



### للشركة:

1. تقديم طلب خطي لدائرة ضريبة القيمة المضافة في منطقتة لفتح ملف ضريبي
2. تصريح وتعهد يعطى من الدائرة
3. إحضار عقد الإيجار لمقر أعمال الشركة ومخازنها التابعة وفروعها أو إثبات ملكية إذا كان المقر ملك
4. عقد التأسيس والنظام الداخلي للشركة
5. فاتورة المحامي الذي قام بتسجيل الشركة
6. شهادة تسجيل المؤسسة لدى مراقب الشركات
7. شهادة لإثبات الحساب البنكي للشركة
8. صور هويات الشركاء
9. صور شخصية للشركاء
10. النظام المحاسبي المستخدم
11. من الممكن طلب تراخيص أخرى (حسب نوع العمل)

## الحقوق التي يضمنها المسجل

1. حقه في إصدار الفواتير الضريبية وفواتير الصفقة وفقاً لحكم تسجيله
2. حقه في خصم ضريبة المدخلات (المرخص والصغير) وفقاً لما نصت عليه المادة (34) من النظام بموجب المستندات القانونية
3. حق المشتغل المرخص باسترداد فائض ضريبة القيمة المضافة نقداً إذا كانت مدخلاته أعلى من صفقاته وبعد إجراء الفحص اللازم من قبل الدائرة
4. حقه في الاسترجاع النقدي بناء على المادة (35) من قانون الرسوم على المنتجات المحلية
5. حقه في المعارضة والاعتراض على أعمال المسؤول إذا رأى أنها مجحفة بحقه
6. حقه في تمثيل نفسه أو من ينوب عنه لاحقاً وفقاً لأحكام القانون
7. حقه في الحصول على خدماته من الوزارة ما لم يوجد موجب قانوني لمنعه من ذلك

## فتح ملف مشتغل مرخص

يُلزم أي شخص يقوم بممارسة أعمال أو استثمارات داخل فلسطين، بالإضافة إلى أي شخص له مصدر دخل من خارج فلسطين يكون ناشئاً عن أمواله أو ودائعه في فلسطين، بالتسجيل لدى وزارة المالية اعتباراً من بداية النشاط أو الاستثمار مهما كان حجم ذلك النشاط أو الاستثمار تجنباً للعقوبات القانونية.

عند فتح ملف مشتغل مرخص يتم فتحه في فرع ضريبة القيمة المضافة ويضمن هذا التسجيل ضريبة الدخل وضريبة القيمة المضافة أيضاً، فتتم عملية التسجيل لمرة واحدة فقط.

أين يتم التسجيل: يتم التسجيل بالتوجه لأحد أفرع وزارة المالية في جميع المحافظات

خطوات التسجيل:

- يتوجه الشخص لقسم ضريبة القيمة المضافة ويقوم بتقديم طلب وإرفاق الوثائق التالية:

### • إذا كان فرد أو شراكة



(تعريف الشراكة: اتفاقية بين شخصين أو أكثر وهي نوع من الأعمال التجارية غير المسجلة، يديرها اثنان أو أكثر من أصحاب المشاريع، يُدعون بالشركاء المتضامنين، وتقع عليهم مسؤولية إدارة أعمال هذه الشراكة)

1. تقديم طلب خطي لدائرة ضريبة القيمة المضافة في منطقتة لفتح ملف ضريبي
2. عقد الإيجار لمقر العمل أو إثبات ملكية
3. شهادة لإثبات الحساب البنكي للمكلف
4. صورة الهوية الشخصية للفرد أو الشركاء
5. تصريح وتعهد يعطى من الدائرة
6. للشراكة فقط: يجب إرفاق اتفاقية شراكة موقعة من محامي أو مدقق حسابات قانوني

- يتم تعبئة طلب التسجيل من قبل الشخص أو من المفوض والتوقيع عليه وتسليمه لموظف الوزارة
- يقوم الموظف بالتأكد من المعلومات والتأكد من عدم وجود رقم سابق للمسجل
- يتم تسليم المسجل ثلاثة وثائق:

1. شهادة المشتغل المرخص
2. تصريح طباعة (للفواتير والإرساليات)
3. وبراءة ذمة (حسب الطلب)

## الواجبات المترتبة على المسجل

1. التصريح عن صفقاته الحقيقية دون إخفاء.
2. إصدار فاتورة او فاتورة ضريبية بكل عملية بيع او ايراد.
3. الحصول على فاتورة عن كل عملية شراء
4. تقديم التقرير ودفع الضريبة المستحقة في موعدها القانوني وهو الخامس عشر من الشهر الذي يلي فترة التقرير.
5. يجب على المسجل تقديم جميع فواتير المقاصة
6. يجب تسليم جميع البيانات الجمركية

## رخصة المهن

أين يتم التسجيل: يتم التسجيل بالتوجه لدائرة ضريبة الأملاك  
خطوات التسجيل:

يتوجه الشخص لدائرة ضريبة الأملاك ويقوم بتقديم طلب وإرفاق الوثائق التالية:

### • الوثائق المطلوبة لإصدار رخصة مهن باسم شخص:

1. كتاب مباشرة عمل من البلدية
2. شهادة الغرفة التجارية موجهة إلى مدير دائرة ضريبة الأملاك حسب المحافظة ومبيناً فيها الدرجة ورأس المال
3. شهادة تسجيل اسم تجاري وزارة الاقتصاد
4. صورة هوية
5. صورتين عن عقد الإيجار
6. شهادة تسجيل أول مرة اتحاد المقاولين (لقطاع المقاولات)

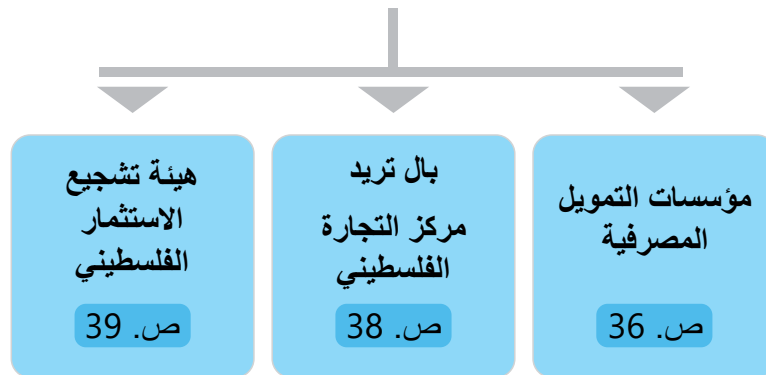


### • الوثائق المطلوبة لإصدار رخصة مهن باسم الشركة:

1. كتاب مباشرة عمل من البلدية
2. شهادة الغرفة التجارية موجهة إلى مدير دائرة ضريبة الأملاك حسب المحافظة ومبيناً فيها الدرجة ورأس المال
3. شهادة تسجيل الشركات (صورة عن الشهادة + إبراز الشهادة الأصلية)
4. عقد التأسيس (صورة + أصلية)
5. صورة هوية
6. صورتين عن عقد الإيجار
7. شهادة تسجيل أول مرة اتحاد المقاولين (لقطاع المقاولات)
8. أي شهادة تعديل على رأس المال او المساهمين

بعد الانتهاء من التسجيلات يمكن التوجه للمؤسسات التالية للحصول على ميزات

### المؤسسات التي تمنح المسجلين الرسميين بعض الميزات



## مميزات وفوائد التسجيل في وزارة الاقتصاد الوطني المقدمة من المؤسسات المصرفية (البنوك)



### • للشركات:

1. نموذج خاص من البنك يتم تعبئته
2. ضريبة خصم مصدر
3. رخصة المهن
4. عقد الإيجار أو الملكية
5. وثائق اخرى قد يطلبها موظف البنك

### من الميزات التي تقدمها البنوك للشركات المسجلة:

1. فتح حساب باسم الشركة للحصول على التسهيلات وخدمات مصرفية
2. إصدار الشيكات
3. الخدمات الإلكترونية
4. القدرة على اصدار البطاقات البنكية (مثل: الماستر كارد)
5. الكفالات المصرفية
6. الاعتمادات المستندية
7. حوالات خارجية وداخلية
8. تمويل مشتريات الشركات ( تمويل بضاعة، شراء أراضي ، تمويل معدات وتمويل رأس المال العامل)
9. الحصول على قروض تشغيليه أو رأسمالية للشركات الصغيرة ومتوسطة الحجم يصل سقفها الى \$2,000,000 دولار أمريكي
10. بوالص تحصيل
11. حساب جاري مدين
12. خدمات استشارية
13. تدريبات تخص التوعية المصرفية
14. مساعدة الشركة أو الفرد في إعداد البيانات المالية
15. تقديم تسهيلات للتجار، مثل الحصول على بطاقة خاصة لتسهيل معاملة التجار بالمطارات (قرار ائتماني)
16. مساعدة في المحافظة على صندوق ادخار شركات المساهمة – وتشغيل المال بأحسن الطرق (في حال إيداع الودائع)

بالنسبة للشركات: يتعامل البنوك فقط مع الشركات المسجلة حيث قامت سلطة النقد مؤخراً بالطلب من جميع البنوك إنهاء المعاملات المقدّمة من قبل الشركات المسجّلة بأسماء أشخاص أفراد وتسجيل حسابات الشركات باسم الشركة.

يقوم البنك بتقديم الخدمات والتسهيلات لجميع أشكال الشركات سواء كانت شركات مبتدئة أو فاعلة للمساهمة في بناء اقتصاد فلسطيني مزدهر.

تقوم البنوك بفتح حساب جاري للشركات والأفراد بإثبات تسجيلهم في وزارة الاقتصاد من خلال عدة وثائق:

### • للأفراد:

1. صورة عن السجل التجاري
2. صورة عن الهوية
3. صورة عن شهادة الغرفة التجارية

### • للشركات:

1. صورة عن شهادة تسجيل الشركة عند مراقب الشركات (تاريخها لا يزيد عن سنة، ويشترط تجديدها كل سنة)
2. صورة عن هويات الشركاء
3. النظام الداخلي وعقد التأسيس

تقوم البنوك بالطلب من الشركات والأفراد بتقديم وثائق اخرى للحصول على تسهيلات وخدمات إضافية:

### • للأفراد:

1. عقد الإيجار أو الملكية
2. نموذج خاص من البنك يتم تعبئته
3. وثائق اخرى قد يطلبها موظف البنك



## مميزات وفوائد التسجيل في وزارة الاقتصاد الوطني المقدمة من هيئة تشجيع الاستثمار الفلسطيني

تسعى هيئة تشجيع الاستثمار الفلسطينية لتحقيق أهداف وأولويات التنمية في فلسطين من خلال استقطاب استثمارات جديدة وتنمية استثمارات قائمة وتسهيل بيئة الأعمال نحو خلق مناخ استثمار ملائم عبر عدة وسائل منها:

1. تقديم الضمانات للمستثمرين والاستثمارات القائمة
2. توفير والمحافظة على مناخ ملائم للاستثمار
3. تقديم تسهيلات ومواجهة أي تعقيدات قد تواجه الاستثمار
4. منح حوافز ضريبية وغير ضريبية للمستثمرين
5. توفير محطة واحدة للإجابة على كافة الاستفسارات

وقد ركز قانون تشجيع الاستثمار الفلسطيني على دعم ومنح الحوافز لعدة أنشطة استثمار، أهمها:

1. مشاريع في قطاع الزراعة
2. مشاريع في قطاع الصناعة
3. مشاريع في قطاع السياحة
4. مشاريع موجهة للتصدير والتي تصدر ما يزيد عن (40%) من حجم مبيعاتها الإجمالي
5. المشاريع التي تستخدم ما نسبته (70%) من المكون المحلي (معدات و مواد أولية)
6. المشاريع التي يعمل بها ما لا يقل عن 25 موظف
7. تطوير مشاريع قائمة
8. المشاريع الممنوحة ضمن نظام عقد حزمة الحوافز والتي تشمل المشاريع النوعية التي تقدم خدمة أو قيمة تتوافق مع معايير خاصة أو تلبي شروط بيئية دولية أو خدمات طاقة بديلة أو المشاريع التي تقع في مناطق ذات أولوية تنموية، مؤخراً تم إصدار عقود حوافز لقطاع الطاقة المتجددة، والمشاريع ضمن نطاق المناطق الصناعية المعتمدة

## مميزات وفوائد التسجيل بال ترديد - مركز التجارة الفلسطيني

تتعامل مؤسسة بال ترديد مع جميع المصدرين بشرط أن يكونوا مسجلين في وزارة الاقتصاد الوطني الفلسطيني. تعمل المؤسسة على توضيح الرؤية أمام المصدرين الفلسطينيين من خلال إطلاق العنان لقدراتهم وإمكانياتهم التصديرية والنهوض بمشاريعهم كي تسهم في ازدهار مجتمعاتنا ككل. وتقوم بال ترديد أيضاً بتزويدهم بالفرص التي تحقق نمواً لهم على الصعيد العالمي من خلال تقديم الخدمات والحوافز التالية:

1. الخدمات التجارية:
  - تدعم عمليات ترويج المنتجات من خلال المشاركة في المعارض الدولية
  - تساهم في تدريب الأعضاء على المهارات التجارية المختلفة.
2. تزويد المنفذين:
  - بسياسات التصدير التجارية
  - البيانات المتعلقة بالسياسة التجارية
  - بالدعم والمناصرة والإسناد اللازم لتحقيق نجاح المشروع
3. مساعدة المصدرين على توطيد العلاقات :
  - مع الشركاء
  - والأسواق المحلية و العالمية
  - وربطهم بالفرص الملائمة
4. توفير المعلومات التجارية والتي تشمل مسح واستطلاعات لأراء وتوقعات المستهلكين في السوق، والتوجهات السوقية.





## نصائح عامة

- ينصح بتحضير جميع الوثائق المطلوبة لأي عملية تسجيل قبل التوجه لمكان التسجيل، لتفادي التأخر في العملية.
- لضمان حقوق الشركة أو المشروع يفضل التسجيل في جميع الجهات المطلوبة.
- يفضل تسجيل الاسم التجاري لضمان حقوق الملكية الفكرية (اختياري).
- ينصح بالتوجه الى الوزارة المختصة قبل التسجيل، لمعرفة إن كان المشروع المراد فتحه يستوفي كامل الشروط المطلوبة.
- قبل التصدير والاستيراد يجب معرفة المواصفات التي يجب أن يحتوي عليها المنتج المصدر أو المستورد، لأن صفات المنتج يمكن أن تختلف من دولة لأخرى.
- لتصدير منتج بتصنيف «فلسطيني» يجب ان تكون أكثر من 40% من مدخلات المنتج فلسطينية.
- ينصح باستشارة دائرة الترخيص الصناعي في وزارة الاقتصاد قبل بدء بناء المنشأة

يشترط على المشاريع التي تستفيد من حوافز القانون أن تتوفر فيها الشروط التالية:

1. تسجيل المشروع في وزارة الاقتصاد
2. توفر تراخيص المشروع من الجهة ذات العلاقة حسب طبيعة المشروع
3. تسجيل المشروع في وزارة المالية والتخطيط
4. أن يتم استكمال متطلبات الاستفادة من حوافز القانون خلال ستة أشهر من إصدار أول فاتورة ضريبية ويجوز التمديد لستة أشهر أخرى بناء على موافقة مجلس الإدارة
5. توفر ملخص عن المشروع وأنشطته
6. توفر بيانات مالية عن المشروع
7. تقديم بيانات الاتصال

الحوافز الممنوحة بموجب قانون تشجيع الاستثمار وتعديلاته:

- ضريبة دخل بنسبة (0%) على المشاريع الزراعية التي يأتي دخلها مباشرة من زراعة الأرض أو الثروة الحيوانية
- ضريبة دخل بنسبة (5%) لغاية خمس سنوات تبدأ من تاريخ تحقيق الربح بما لا يتجاوز اربع سنوات، ايهما اسبق
- ضريبة دخل بنسبة (10%) لمدة ثلاث سنوات تبدأ من نهاية المرحلة الاولى، وتحتسب بعد ذلك حسب النسب والشرائح سارية المفعول
- تطوير المشاريع القائمة تستفيد من الحوافز بناءً على نسبة التطوير من إجمالي الاستثمار
- المشاريع الممنوحة ضمن نظام عقد حزمة الحوافز تستفيد من حوافز القانون أو الحوافز الاضافية التي يتم النص عليها في العقد





## للمزيد من الاستفسارات

### • وزارة الاقتصاد الوطني

هاتف رقم	(+970) 2 2977010
الموقع الإلكتروني	<a href="http://www.mne.gov.ps">www.mne.gov.ps</a>
البريد الإلكتروني	<a href="mailto:info@met.gov.ps">info@met.gov.ps</a>
لتقديم الشكاوي	<a href="https://cs.pmo.gov.ps/Users/Login.aspx?Redirect=~%2fdefault.aspx">https://cs.pmo.gov.ps/Users/Login.aspx?Redirect=~%2fdefault.aspx</a>
للخدمات الأخرى	<a href="http://palestinecabinet.gov.ps/GovService/List?OrgId=18">http://palestinecabinet.gov.ps/GovService/List?OrgId=18</a>

### • اتحاد الغرف التجارية الصناعية الزراعية

هاتف رقم	(+970) 2 2985556
الموقع الإلكتروني	<a href="http://www.pal-chambers.org/ar-sa">http://www.pal-chambers.org/ar-sa</a>
البريد الإلكتروني	<a href="mailto:info@pal-chambers.org">info@pal-chambers.org</a>

### • وزارة المالية

هاتف رقم	(+970) 2 2978770
الموقع الإلكتروني	<a href="http://www.pmf.ps">www.pmf.ps</a>
للخدمات الأخرى	<a href="http://palestinecabinet.gov.ps/GovService/List?OrgId=34">http://palestinecabinet.gov.ps/GovService/List?OrgId=34</a>
للمناذج الإلكترونية	<a href="http://www.pmf.ps/33">http://www.pmf.ps/33</a>

### • بال تريد - مركز التجارة الفلسطيني

هاتف رقم	(+970) 2 2408383
الموقع الإلكتروني	<a href="http://www.paltrade.org">www.paltrade.org</a>
البريد الإلكتروني	<a href="mailto:info@paltrade.org">info@paltrade.org</a>

### • هيئة تشجيع الاستثمار الفلسطيني

هاتف رقم	(+970) 2 2988791 / 5
الموقع الإلكتروني	<a href="http://www.pipa.ps">www.pipa.ps</a>
البريد الإلكتروني	<a href="mailto:info@pipa.gov.ps">info@pipa.gov.ps</a>
لتقديم الشكاوي	<a href="https://cs.pmo.gov.ps/Users/Login.aspx?Redirect=~%2fdefault.aspx">https://cs.pmo.gov.ps/Users/Login.aspx?Redirect=~%2fdefault.aspx</a>



